

人民卫生电子音像出版社有限公司

关于举办第二届中国医学教育题库命题创新大赛的通知 (第一轮)

各相关单位:

为深入贯彻党的二十大、二十届三中全会精神，学习贯彻习近平总书记关于教育的重要论述，落实立德树人根本任务，加快推进《深化新时代教育评价改革总体方案》落实，以命题创新和考试评价改革为抓手，全面推动医学育人方式、评价模式、管理体制机制改革，由中国医学教育题库院校联盟、人民卫生电子音像出版社主办，中国医科大学承办，于2023年11月启动首届中国医学教育题库命题创新大赛，并于2024年10月圆满落幕，大赛获得参赛院校、选手与评审专家的高度肯定。在总结首届大赛成功经验的基础上，中国医学教育题库院校联盟、人民卫生电子音像出版社决定于2024年10月启动第二届中国医学教育题库命题创新大赛（以下简称大赛），现将有关事项通知如下：

一、举办单位

主办单位：中国医学教育题库院校联盟

人民卫生电子音像出版社

中国医科大学

二、大赛宗旨

评学融合——深化医学教育教学评价改革，全面提高医学人才培养质量。

三、大赛目标

坚持以学生发展为中心，加快落实新时代教育评价改革，切实推进医学考试命题创新，提升教师命题及评价应用能力，推进医学教育高质量发展。

四、参赛对象

（一）参赛队伍要求

全国普通本科高等学校（含军队院校）临床医学相关专业在职教师，以个人或团队形式参赛均可，若以团队形式参赛，团队成员包括 1 名主讲教师（现场评审阶段主讲汇报）和不超过 4 名团队教师。

（二）参赛课程要求

临床医学相关专业（包括临床医学、麻醉学、医学影像

学、眼视光医学、精神医学、放射医学、儿科学等）本科培养方案中设置的课程（不含通识课），课程设置标准符合临床医学专业认证要求。

（三）参赛名额限制

每所院校报名参赛队伍（含个人和团队）不超过 5 个，且课程不重复。

五、大赛内容

（一）学科命题方案设计：依据教学对象、教学大纲和教学实施具体情况，制定针对性的命题方案。

（二）试题设计及试卷：根据上述命题方案命制试题或选择已有试题。

（三）考试分析及教学反馈：在正式考试中采用上述命制试卷进行考试，并对考试结果进行分析，包括成绩分析、答题分析和教学分析等。

（四）汇报答辩：讲解命题方案特点、试题命制思路、考试结果分析及针对性的教学反馈措施等创新内容。

六、赛制

大赛采用二级赛制（网络评审和现场评审两个阶段），校赛由各高校自主组织实施。

（一）校赛

各高校可参考全国赛赛制自主制定校赛方案，在全国赛报名之前完成校赛，选拔并推荐参加全国赛的队伍。全国赛报名拟定于 2025 年 3—4 月，拟定于 2025 年 5—6 月进行网络评审，拟定于 2025 年 8—9 月在北京举办现场评审，具体时间和相关事项另行通知。

（二）全国赛

全国赛分为网络评审和现场评审两个阶段。

1.第一阶段：网络评审

根据网络评审成绩（评分标准见**附件 1**）由高到低排名，组委会和评审专家组依据参赛情况划定现场评审入围分数线，入围的参赛教师进入第二阶段即现场评审阶段。网络材料评审得分将计入决赛总成绩，占决赛总成绩的 50%。

网络材料评审阶段，参赛选手需要提交：

（1）试卷 1 套，新编原创性题目不少于 20 道，全部试题不存在版权问题。新编原创性试题需在试卷中标注，并以文档形式单独提供。

（2）该套试卷的命题方案（命题方案模板见**附件 2**）。

（3）该套试卷测试后的分析报告一份。该试卷需经过不少于 30 名测试对象（该课程上课学生参加考试）测试。根据测试结果组织考试分析报告，报告中需包含的内容有：

1) 基本数据。包括：测试成绩分布情况（平均分、分数中位数、标准差、成绩分布曲线）、各测试试题难度及区分度、试题特征曲线、测试试卷的“四度”（难度、区分度、信度、效度），也可以增加个性化分析内容（考试结果分析数据样例见附件3）。

2) 试题分析。选择该试卷新编原创试题中不超过5道的典型试题（至少有1道选择题），进行针对性的试题分析（典型试题分析表格式见附件4）。

3) 个人对试卷设计的总体评价和对于试题设计、试卷设计、教学内容、教学环节等计划的改进措施。

大赛期间，除命题方案、报名表外，其余材料和汇报课件中不得出现参赛教师姓名及所在单位等相关个人信息，**具体报名方式**和材料提交方式另行通知。

2.第二阶段：现场评审

内容为命题创新设计汇报和答辩（评分标准见附件5）。

现场评审阶段，由“介绍命题方案”“阐述试题设计思路”“解读试卷分析报告”三个环节组成。

（1）介绍命题方案。本环节中，须介绍参赛人所在院校对命题对象的培养目标、本课程/章节的教学目标、本课程/章节教学大纲要求；本套试卷的总体命题设计思路、试卷中试题覆盖教学大纲情况、所考查的知识点构成、试题难度构成情况、试卷总体的预估难度。

(2) 阐述试题设计思路。选手从前期提交的试卷中自选 2 道原创试题，依次阐述试题的设计思路，客观题需包含题干和选项设计，主观题需包含题干和答案设计。(例如：题干和选项设计是否符合选择题设计原则；学生从阅读试题的题干信息到得出答案需要经过的思维路径，题目中涉及并需要综合应用的学科知识点等。)

(3) 解读试卷分析报告。选手在比赛现场对提交的试卷分析报告进行现场解读和分析，并针对该试题分析报告中所提供的信息从教学、考核等角度提出反馈及改进建议。

3.总成绩计分规则

网络评审成绩占总成绩的 50%，现场评审成绩占总成绩的 50%。依据上述规则计算两部分成绩总得分，由高到低进行排序评奖。

4.评审专家组成

由中国医学教育题库院校联盟秘书处和人民卫生电子音像出版社负责遴选网络评审和现场评审专家。

七、时间安排

2024 年 10 月，第二届大赛启动；

2025 年 3—4 月，报名及提交参赛材料（具体方式另行通知）；

2025 年 5—6 月，开展网络评审；

2025 年 8—9 月，开展现场评审并举办大赛证书颁发仪式。

八、奖项设置

全国赛设个人（团队）奖与优秀组织奖。

（一）个人（团队）奖

1.特、一、二、三等奖

按组别分设特、一、二、三等奖，比例分别为入围现场评审阶段队伍的 6%、20%、30%、44%（具体根据入围队伍数量确定）。

2.优秀奖

网络评审阶段数量的 25%授予“优秀奖”。

（二）优秀组织奖

对大赛开展过程中，教师参与度高、大赛成绩突出、具有示范引领作用的组织单位，授予“优秀组织奖”。

九、联系人及联系方式

人民卫生电子音像出版社

武旭东 010-59213033 17710937745

邸子序 010-59213023 18875022429

问题咨询和意见反馈邮箱：mtchxds@pmph.com

中国医科大学

伦施斯 18900910936

附件：1.网络评审评分标准

2.命题方案

3.考试结果分析数据参考样例

4.典型试题分析表

5.现场评审评分标准

中国医学教育
题库院校联盟（代章）



人民卫生电子音像
出版社有限公司



2024年12月9日

第二届中国医学教育题库命题创新大赛

附件 1：网络评审评分标准

评价维度	评价要点		分值
命题方案 (15 分)	1	命题方案落实立德树人的根本任务，践行评学融合新理念，体现“学生中心”的教育理念，考试目标与专业人才培养目标具体要求和课程教学目标具有一致性。	5
	2	命题方案“课程考核基本信息”“命题双向细目表”“试题总体情况汇总”表格中各项内容填写完整规范。	5
	3	命题方案科学、准确，设计体现认知层次与试卷难度各项比例的合理性，符合学科特点和学生实际水平，能够将课程思政元素有机融入考试评价中。	5
原创试题设计 (50 分)	1	试题设计的思路明确，体现科学性、正确性、创新性、全面性。	10
	2	试题设计符合命题技术原则。	15
	3	试题设计紧扣教学大纲要求、教学要点和学生必须掌握的知识内容。	15
	4	试题内容设计能够考核学生综合运用知识分析问题和解决问题的能力。	10
试卷质量 及改进 (35 分)	提交材料中包括试卷分析报告，且报告中包含以下内容：		
	1	基本信息 参与测试人数、成绩分布、平均分、中位数、标准差等。	5
	2	试题、试卷分析 (1) 各试题难度和区分度； (2) 试卷难度和区分度； (3) 试卷信度和效度； (4) 试题特征曲线。	10
	3	合理利用教育测量学原理和方法，正确解读试卷分析报告中的指标和数据。	10
	4	能够发现学生能力和教师教学过程中存在的问题及原因，并提出改进措施。	10

附件 2：命题方案

一、课程考核基本信息

考试科目							
年级		专业		学制		课程学时	
学院（系）				教研室			
成绩构成方式及比例	考试成绩： % 其中： 理论考试成绩： % 实验考试成绩： % 其他形式： %			过程评价成绩： % 其中： 过程评价：共（ ）次			
选用教材信息	名称： 版本：			出版社 出版年份：			
命题负责人			命题小组成员				
考试形式	闭卷 开卷 其他	理论试卷分值		预期平均分			
				预期通过率			

二、命题双向细目表

教学内容		试题号	教学大纲要求 (打√)				认知层次 (填写分值)				学时数 (按每章计算/根据实际 教学安排体现)	
			掌握	熟悉	了解	超纲	回忆(知识记忆)	解释(理解)	问题解决(知识应用)	合计	理论教学	实验实习
_章_节	(知识点1)											
	(知识点2)											
	...											
_章_节	(知识点1)											
...	...											
合计		—	填入各栏分值									

附件 3：考试结果分析数据参考样例

可以参考以下各项或者增加其他数据进行分析，并提供完整分析报告。建议使用中国医学教育题库平台考试（网址：<https://tk.ipmph.com>），考试结束后可以直接提供以下各项数据分析结果和分析报告。

一、考试基本信息

考试名称		专业名称		学科目录	
示例考试		示例专业		示例学科	
应考人数	实考人数	缺考人数	试题总量	试卷总分	
00	00	00	00	100	
考试时间			考试时长		
2024-01-01 00:00			120分钟		

二、测试成绩分布情况

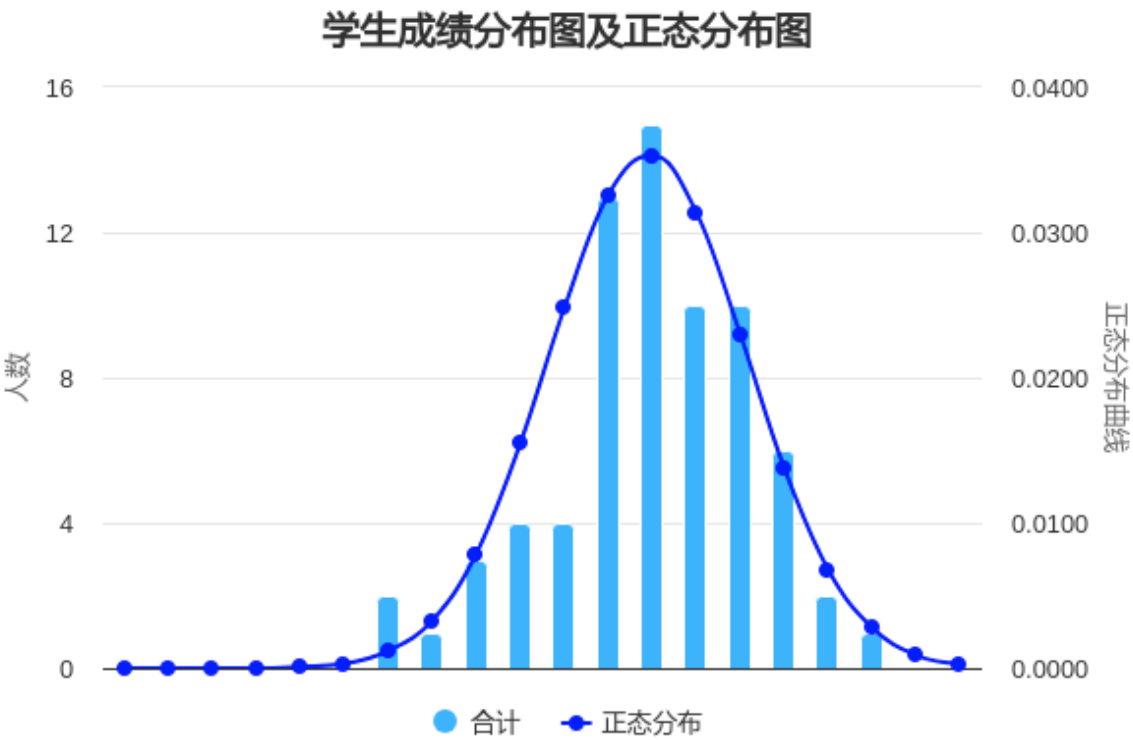
1. 基本成绩信息

考试名称		专业名称		学科	
示例考试名称		示例专业		示例学科	
应考人数	实考人数	缺考人数	试题总量	试题总分	
00	00	00	00	100	
考试时间			考试时长		
2024-01-01 00:00			120分钟		

2. 成绩分布分析

											分数段：5
班级	人数	95-100	90-95	85-90	80-85	75-80	70-75	65-70	60-65	55-60	50-55
示例班级	71	0	0	1	2	6	10	10	15	13	4

班级	人数	45-50	40-45	35-40	30-35	25-30	20-25	15-20	10-15	5-10	0- 5
示例班级	71	4	3	1	2	0	0	0	0	0	0



二、测试试题难度及区分度、试题特征曲线

1. 题目分析报告

(1) 在全部**道题目中，以下 3 个题目难度值（题目得分率）最高：

题目序号	题型	题干	分值	平均分	标准差	难度	区分度	变异系数	中位数
00	A1	示例题干	1	0.94	0.23	易 (0.94)	0.21	0.24	1
00	A1	示例题干	1	0.93	0.26	易 (0.93)	0.26	0.28	1
00	A2	示例题干	1	0.93	0.25	易 (0.93)	0.26	0.27	1

(2) 在全部**道题目中，以下 3 个题目难度值（题目得分率）最低：

题目序号	题型	题干	分值	平均分	标准差	难度	区分度	变异系数	中位数
00	名词解释	示例题干	3	0.52	0.68	难(0.17)	0.49	1.31	0
00	A1	示例题干	1	0.24	0.43	难(0.24)	0.88	1.79	0
00	A1	示例题干	1	0.28	0.45	难(0.28)	1.00	1.61	0

(3) 在全部**道题目中，以下 3 个题目区分度值最高：

题目序号	题型	题干	分值	平均分	标准差	难度	区分度	变异系数	中位数
00	A1	示例题干	1	0.65	0.48	中(0.65)	1.00	0.73	1
00	A1	示例题干	1	0.66	0.47	中(0.66)	1.00	0.72	1
00	A1	示例题干	1	0.49	0.50	较难(0.49)	1.00	1.03	0

(4) 在全部**道题目中，以下 3 个题目区分度值最低：

题目序号	题型	题干	分值	平均分	标准差	难度	区分度	变异系数	中位数
00	A1	示例题干	1	0.94	0.23	易(0.94)	0.21	0.24	1
00	A2	示例题干	1	0.93	0.25	易(0.93)	0.26	0.27	1
00	A1	示例题干	1	0.93	0.26	易(0.93)	0.26	0.28	1

2. 题目得分分析

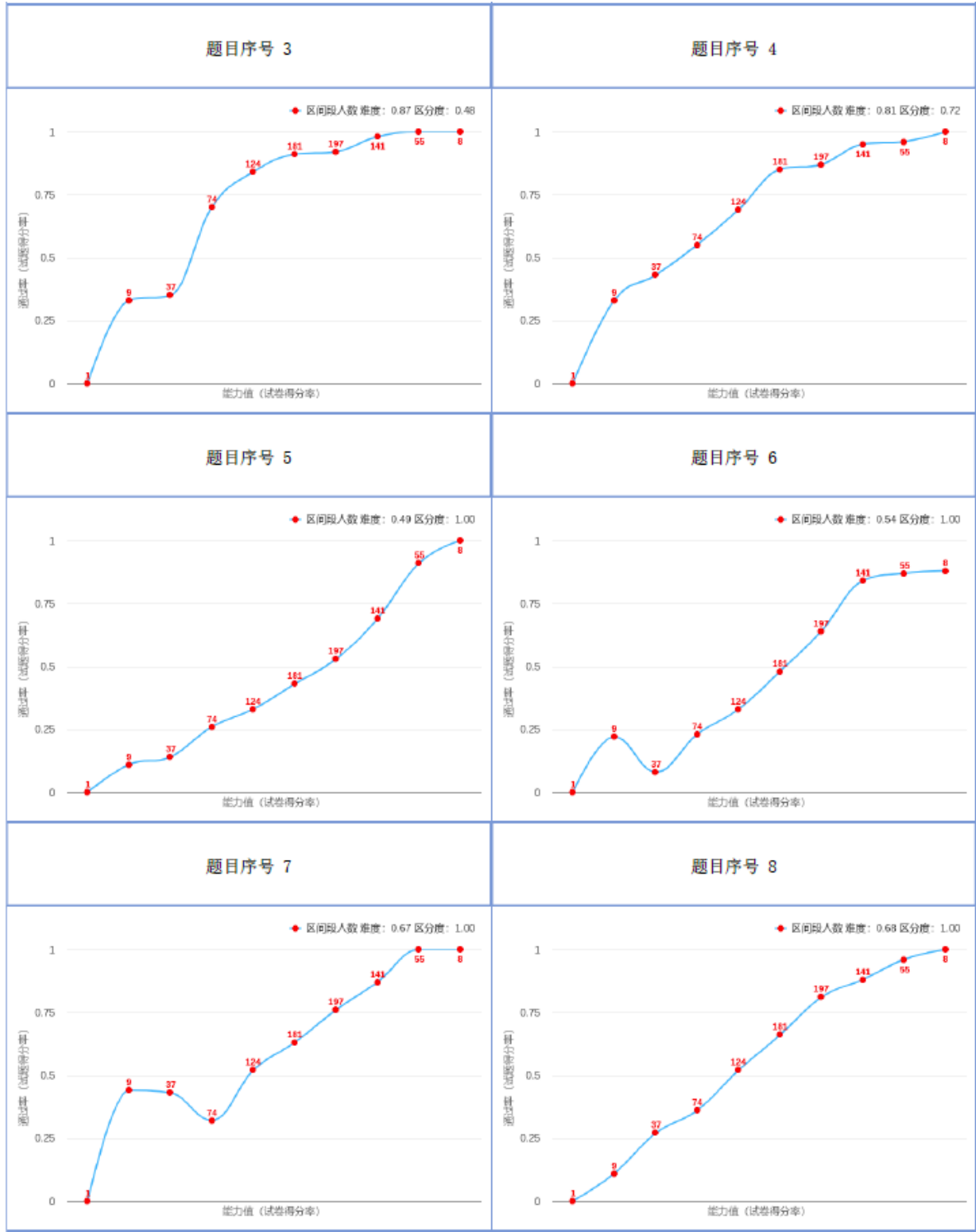
(1) 客观题

题目序号	学科目录	题型	题干	分值	标准差	实测难度	未选	A	B	C	D	E
1	示例学科	A1	示例题干	1	0.38	较易(0.82)	--	82%	1%	5%	0%	11%
2	示例学科	A1	示例题干	1	0.48	中(0.65)	--	5%	12%	7%	10%	66%
3	示例学科	A1	示例题干	1	0.47	中(0.66)	--	5%	10%	66%	13%	6%
4	示例学科	A1	示例题干	1	0.37	较易(0.84)	--	84%	0%	6%	1%	1%
5	示例学科	A1	示例题干	1	0.34	较易(0.87)	--	4%	1%	2%	6%	87%
6	示例学科	A1	示例题干	1	0.40	较易(0.81)	--	3%	5%	5%	7%	81%
7	示例学科	A1	示例题干	1	0.50	较难(0.49)	--	3%	7%	49%	10%	31%

(2) 主观题

题目序号	学科目录	题型	题干	分值	标准差	实测难度	区分度	答案	得分率
42	示例学科	填空题	示例题干	1	0.50	较难(0.49)	1.00	示例答案	49%
43	示例学科	填空题	示例题干	2	0.71	较易(0.75)	0.74	示例答案	75%
44	示例学科	填空题	示例题干	1	0.50	较难(0.48)	1.00	示例答案	48%
45	示例学科	名词解释	示例题干	3	1.19	较难(0.33)	0.88	示例答案	33%
46	示例学科	名词解释	示例题干	3	0.90	中(0.6)	0.73	示例答案	60%

3. 各题目特征曲线



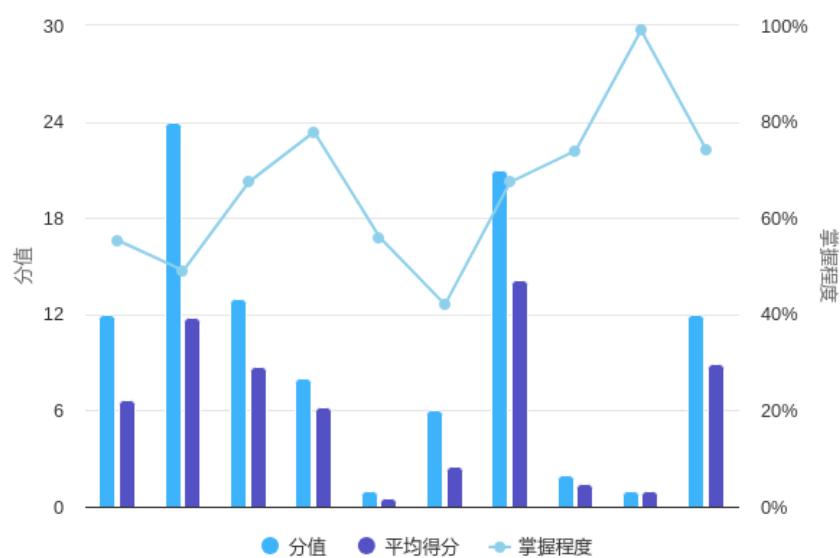
三、测试试卷的难度、区分度、信度、效度

1. 试卷四度分析

班级	试卷总分	平均分	试卷实测难度	试卷区分度	试卷信度	试卷效度
示例班级	100	62.01	中 (0.62)	0.28	0.84	0.73

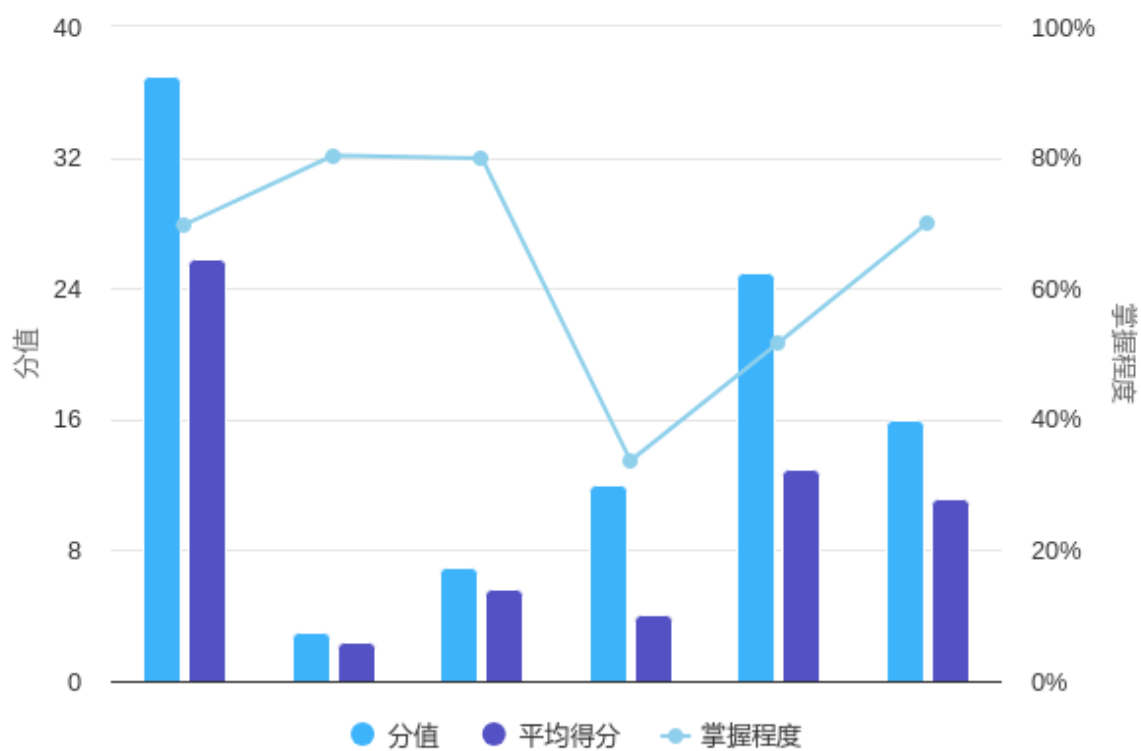
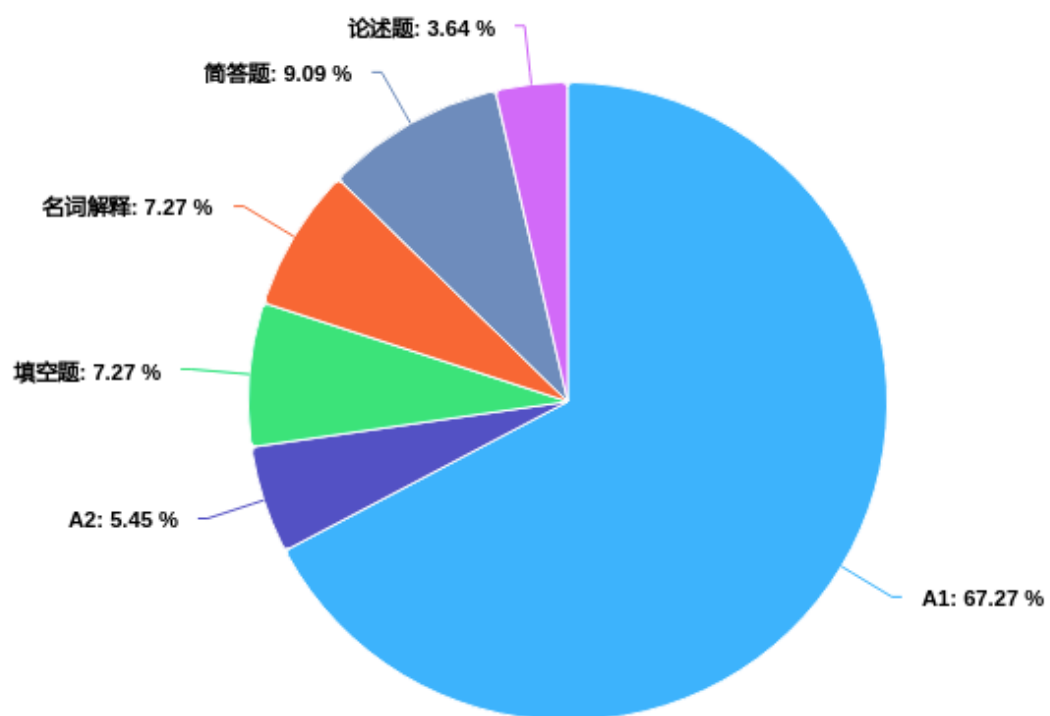
2. 学科各章节分析

学科章节	题量	分值	平均得分	掌握程度
第一章 ****	55	100	62.01	62.01%
第一节 ****	4	12	6.64	55.33%
***	1	3	0.71	23.67%
*****	2	6	3.17	52.83%
第二节 ****	18	24	11.77	49.04%
*****	2	2	1.07	53.50%
*****	7	7	4.8	68.57%
*****	2	2	0.68	34.00%
*****	7	13	5.22	40.15%
第三节 ****	4	13	8.77	67.46%



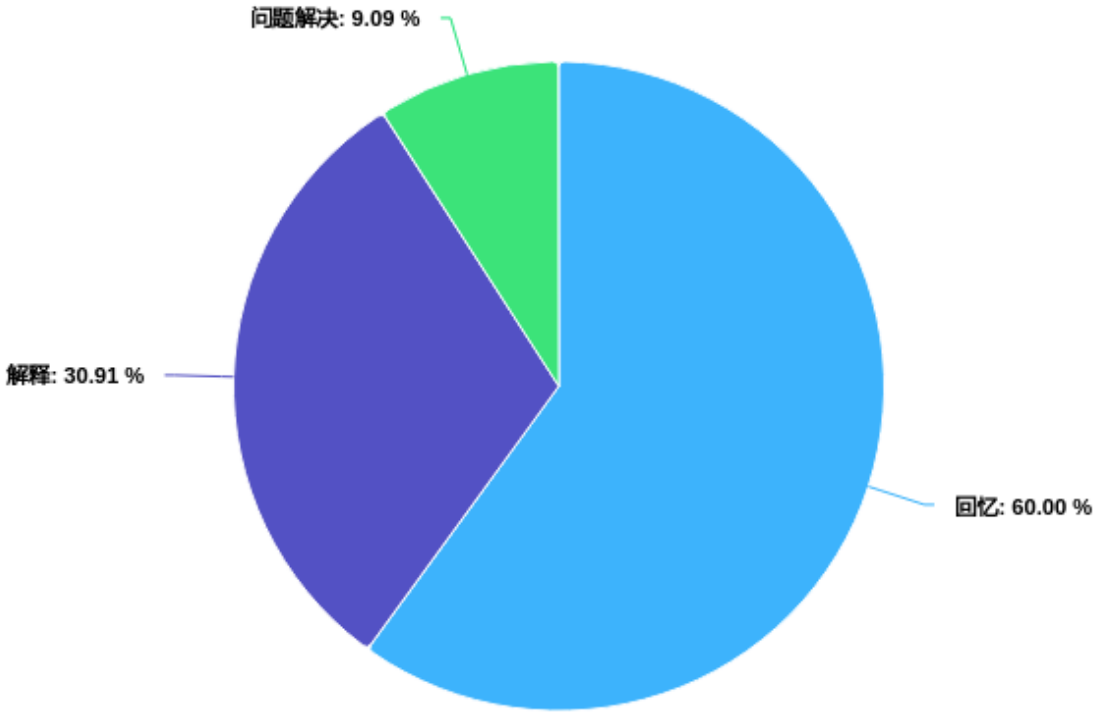
3. 试卷题型分析

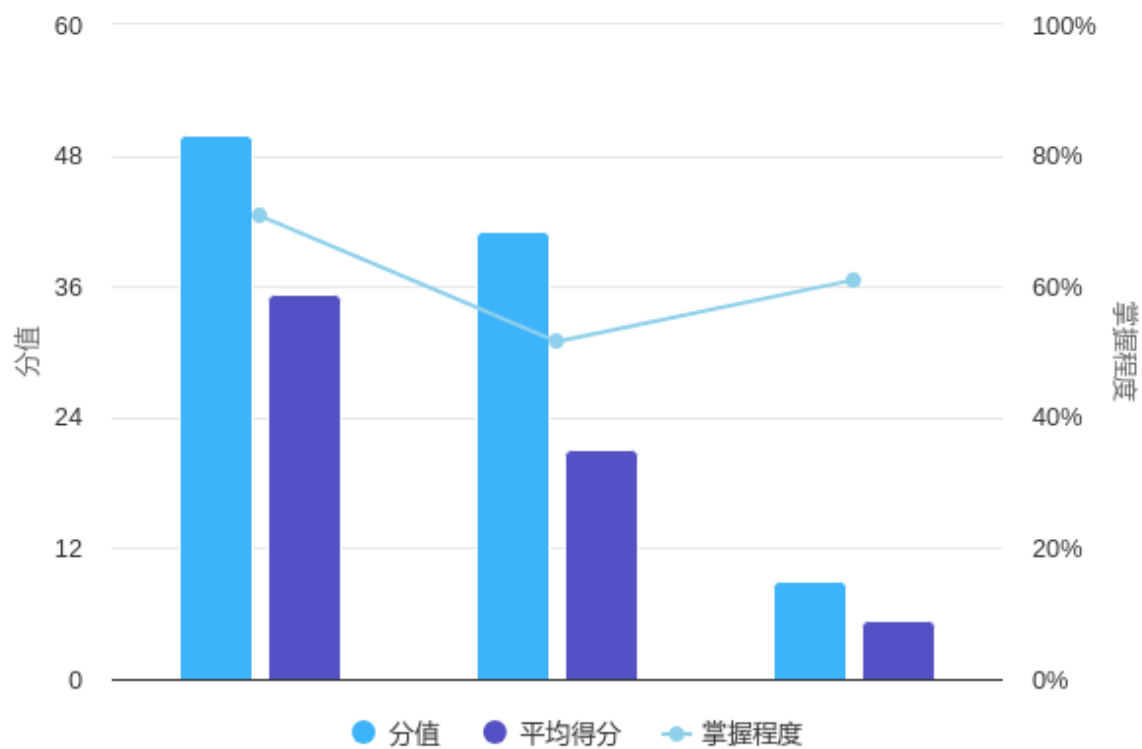
题型	题量	分值	平均得分	掌握程度	标准差	难度	区分度	变异系数	中位数
A1	37	37	25.82	69.78%	4.88	较易(0.7)	0.32	0.19	26
A2	3	3	2.41	80.33%	0.66	较易(0.8)	0.46	0.28	3
填空题	4	7	5.59	79.86%	1.17	较易(0.8)	0.41	0.21	6
名词解释	4	12	4.04	33.67%	2.20	较难(0.34)	0.45	0.54	4
简答题	5	25	12.94	51.76%	3.49	中(0.52)	0.35	0.27	13
论述题	2	16	11.21	70.06%	2.52	较易(0.7)	0.38	0.23	12



4. 认知层次分析

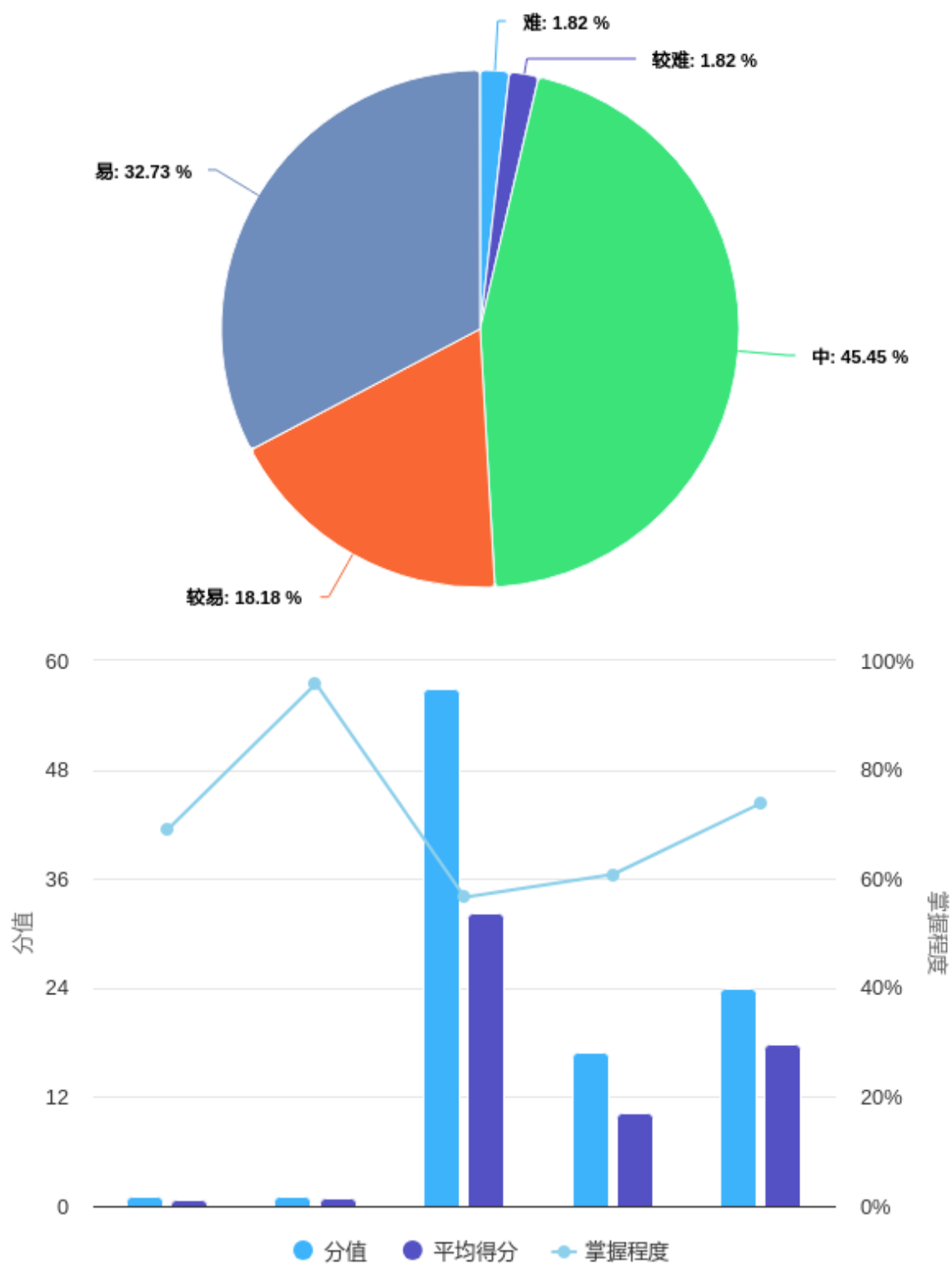
认知层次	题量	分值	平均得分	掌握程度
回忆	33	50	35.38	70.76%
解释	17	41	21.14	51.56%
问题解决	5	9	5.49	61.00%





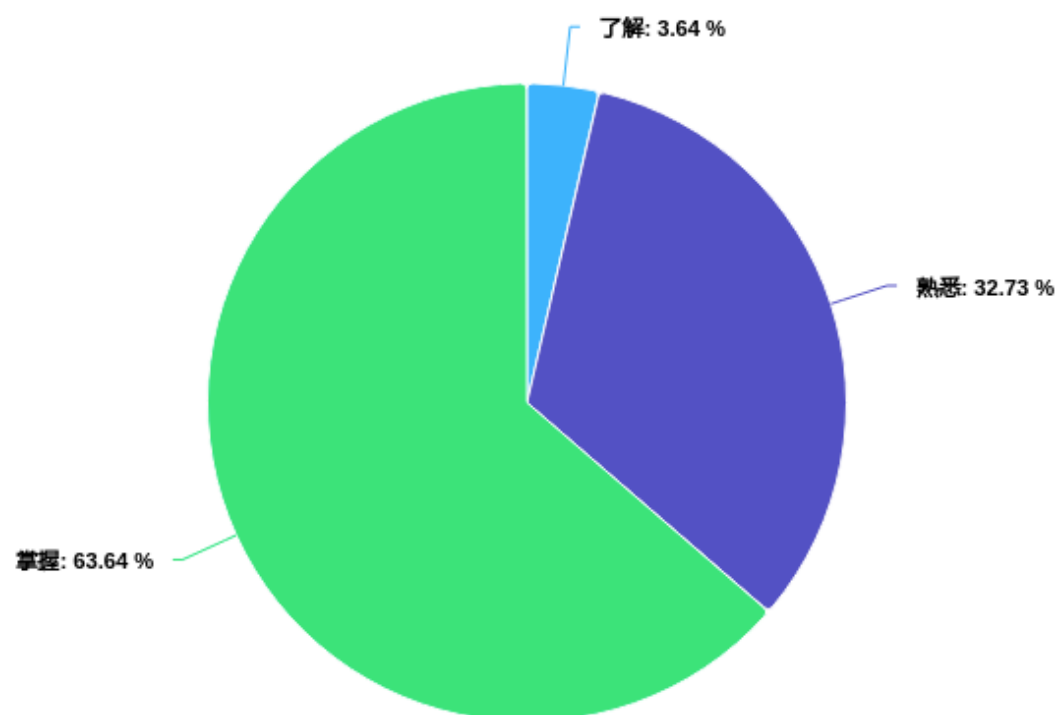
5. 难易度分析

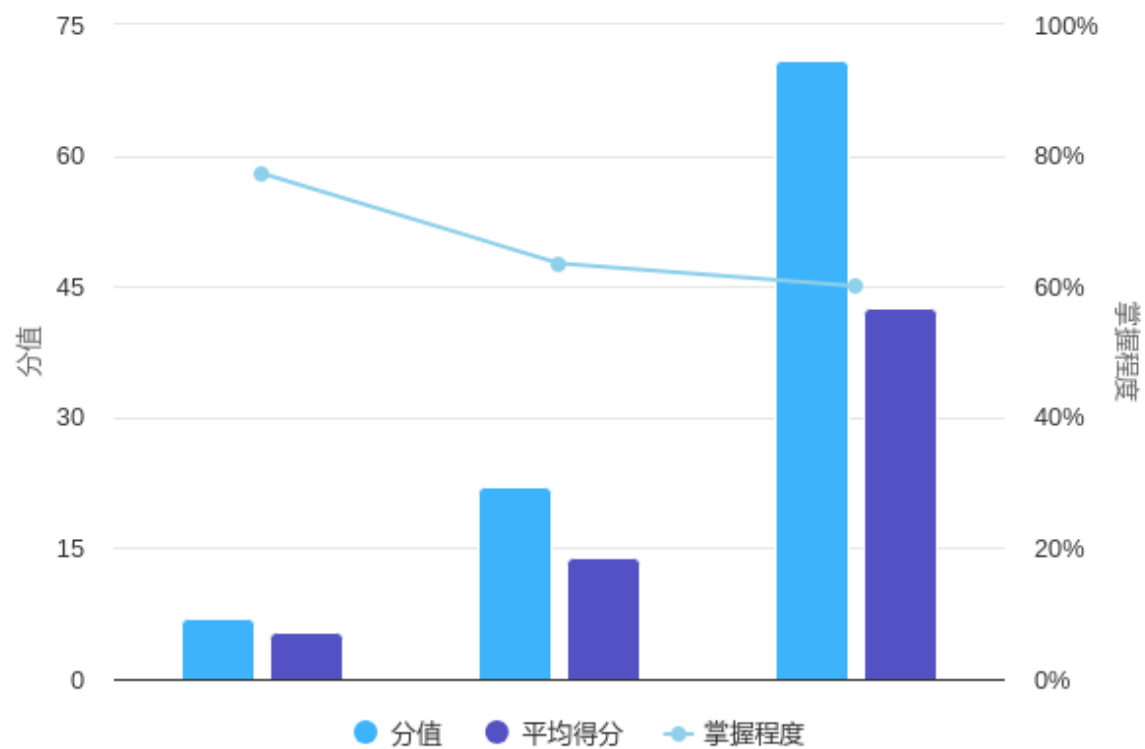
难易度	题量	分值	平均得分	掌握程度
难	1	1	0.69	69.01%
较难	1	1	0.96	95.77%
中	25	57	32.28	56.63%
较易	10	17	10.34	60.81%
易	18	24	17.75	73.94%



6. 大纲要求分析

大纲要求	题量	分值	平均得分	掌握程度
了解	2	7	5.41	77.26%
熟悉	18	22	13.97	63.51%
掌握	35	71	42.63	60.05%





附件 4：典型试题分析表

题型：		题号：		难度：		区分度：	
题 目 (含选项)：							
答案：							
知识点归属：(章节信息)							
原因分析：							
改进措施：							

附件 5：现场评审评分标准

评价维度	评价要点		分值
命题思路 (15 分)	1	以立德树人为目标，坚持科学的评价导向，践行评学融合新理念，符合学科特色与课程要求，推动教育教学改革、促进学生发展。	5
	2	将医学人文与医学考试有机融合，并体现教师数字素养能力。	5
	3	考试内容满足评价需求，教学重、难点处理恰当，关注学生已有知识和经验，考试内容具有科学性。	5
试题设计 (40 分)	1	试题设计的思路明确，体现综合性、创新性和符合度。	5
	2	试题设计符合命题技术原则。	5
	3	试题内容设计注重考核学生综合运用知识分析问题和解决问题的能力。	10
	4	考试内容体现学科间知识点的关联和整合。	10
	5	试题设计与教学活动和教学目标保持一致性。	10
分析、反馈及改进 (35 分)	1	过程性评价与终结性评价相结合，有适合学科、学生特点的评价规则与标准。	5
	2	对考试结果分析报告中心教育测量学指标进行分析和解读，特别是信度、效度、难度和区分度。	5
	3	原创试题存在的在问题、分析及改进。	5
	4	考试能够发现学生能力和教师教学过程中存在的主要问题及原因，并进行全面分析。	10
	5	能够利用信息化技术，面向学生、教师、教研室等利益相关方进行及时有效的反馈。	5
	6	能够指导教学内容、教学重点、教学方法、命题等改革创新，形成具有较强辐射推广价值的改革新方法、新模式。	5
现场表现 (10 分)	1	汇报 PPT 的逻辑架构合理，重点突出，呈现内容正确无误、简洁明了。	5
	2	现场汇报主题准确，表述清晰，语速适中等。	5

通知附件下载地址

浏览器输入下方链接或扫描下方二维码下载。

http://zzxz.ipmph.com/zz_appDownload/mtcxds/mtcxds.zip



扫码下载文件